

CICLOBBY

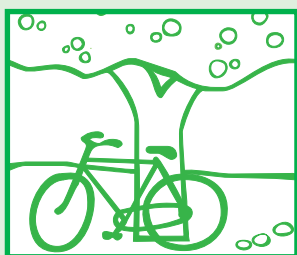
notizie



Anno 2006 n. 3 Luglio - Settembre

NOTIZIARIO DELL'ASSOCIAZIONE CICLOAMBIENTALISTA CICLOBBY onlus

via Borsieri 4/E 20159 Milano - tel. e fax 02.69311624 - www.ciclobby.it
Aderente alla Federazione Italiana Amici della Bicicletta (FIAB onlus - www.fiab-onlus.it)



In questo numero:

4

Club Bimbibici

Nuovi appuntamenti con la storia: il Gruppo Archeologico Ambrosiano

6

I primi quattro lustri di *Ciclobby*

8

Ciclobby.it pronto il nuovo sito

9

Milano e le bici: che sia la volta buona?

10

Milano città europea?



È uscito *Milano è bella in bici* di Anna Pavan, prefazione di Guido Lopez, editrice Meravigli, euro 10.

Il libro raccoglie 25 itinerari alla scoperta di particolari insoliti, curiosi e interessanti di Milano. Sono una piccola parte degli itinerari ideati per Ciclobby da Anna Pavan e da lei guidati a partire dal 1998. Pinuccia Carrer, docente di storia della

continua a pag. 2

CICLOBBY NOTIZIE

Periodico trimestrale registrato
Aut. Trib. Milano n. 36 del 29.01.2002

Proprietà: Ciclobby onlus
Editore: Ciclobby onlus

luglio - settembre 2006

DIRETTORE

Luigi Riccardi (luigi.riccardi@libero.it)

**REDATTORE CAPO E RESPONSABILE
COORDINAMENTO REDAZIONALE:**

Eugenio Galli (eugenio.galli@rcm.inet.it)

REDAZIONE:

Vanna Bartesaghi (*Ciclobby Point*),
Stefano Antonelli (*Appuntamenti cicloturismo*)

HANNO COLLABORATO:

Massimo Conter, Anna Pavan.
Le foto sono di Guia Biscaro
e Andrea Scagni

Progetto grafico, impaginazione e stampa:

Grafiche Zenith s.n.c. Via Flavia, 1 Milano

Questo numero è stato chiuso il 30 giugno 2006

Fiab CICLOBBY onlus

Via Pietro Borsieri 4/E - 20159 MILANO
Telefono e fax 02.69311624

Bus 41, 43, 51, 70, 82, 83. Tram 3, 4, 11, 30, 33.
M2 e Passante ferroviario P.ta Garibaldi FS.

Apertura sede:

Martedì - Venerdì: ore 17.00 - 19.00
Sabato: ore 10.30 - 12.00

C.F. e P.I. 08970250158 - ccp 11358207

Presidente Fiab CICLOBBY onlus:

Eugenio Galli

Internet:

web: www.ciclobby.it

e-mail: ciclobby@associazioni.milano.it

Rete Civica di Milano:

- via FirstClass:
"Desktop" \ "RCM" \ "ConferenzAmbiente" \
"CICLOBBY"

- via internet: www.retecivica.milano.it
/conferenzambiente

- Forum on line:
ciclobby-ld@rcm.inet.it

PER ASSOCIARSI a Fiab CICLOBBY è possibile
passare in **sede** oppure recarsi presso un
Ciclobby Point, o ancora effettuare un versa-
mento sul **ccp.** n. 11358207 intestato a:
CICLOBBY - Via Borsieri 4/E - 20159 Milano;
o infine un **bonifico bancario** sul conto n.
100000004673 - Abi 01025 - Cab 01631 - Cin S -
Banca San Paolo, intestato a CICLOBBY onlus.
In questi ultimi due casi (conto corrente postale e
bonifico bancario) è importante ricordarsi di indica-
re cognome, nome, indirizzo e causale del versa-
mento (nuovo socio/rinnovo).



segue da pag. 1

musica presso il Conservatorio Giuseppe Verdi, ha steso i due itinerari di contenuto musicale. La maggior parte delle foto sono di Guia Biscaro.

I 25 itinerari sono a tema.



Eccone alcuni titoli:

- *Ma siamo sicuri di essere a Milano?*
- *Giochi di putti e angioletti*
- *Porte, portoni, portali*
- *Lo sfarzo gioioso del rococò*
- *La silenziosa fatica delle cariatidi*
- *L'arte lombarda della terracotta*
- *L'antica arte del graffito*
- *Rane, tartarughe, cavalli e altri animali.*

Tre itinerari, "*Buon divertimento ai bambini più curiosi*", sono espressamente dedicati ai più piccoli. L'itinerario più originale ci sembra quello che conclude la rassegna: si intitola "*il più bel...*" ed è un'antologia delle cose più belle di Milano, nel loro genere: il comignolo più bello, il più bel pavimento...

Milano è bella in bici non è la classica guida ai monumenti cittadini. È un piacevolissimo e originale libriccino, in cui Anna Pavan, con stile garbato e scherzosamente lieve, invita a osservare e godere dalla sella di una bicicletta quello che tutti i giorni ci scorre davanti, cogliendo i particolari più minuti e gustosi che non vediamo per troppa fretta. Come dice Guido Lopez nella prefazione al libro: "Portandovi dietro le pagine, vi renderete conto della quantità e qualità di particolari che normalmente ci sfuggono, impegnati come siamo tutti nel daffare del vivere".

La pubblicazione di questo libro fa parte del progetto RIBICI - La bicicletta come vettore di qualità ambientale urbana, coordinato da Fiab Ciclobby con la partecipazione di +BC, IRS (Istituto per la Ricerca Sociale), Legambiente Lombardia e Politecnico di Milano. È sostenuto da Fondazione Cariplo.



NOTIZIE *in* breve

SEGNALAZIONI

Per segnalare proposte, lamentele, dis-servizi dell'associazione potete indirizzare un messaggio all'attenzione di Vanna Bartesaghi, responsabile della Segreteria organizzativa. L'indirizzo è: vanna.bartesaghi@libero.it.

CORSO DI MANUTENZIONE DELLA BICICLETTA

Venerdì 29 settembre 2006 alle ore 21 in sede nuova edizione del corso articolato su 6 serate per imparare ad occuparsi personalmente delle riparazioni ordinarie e d'emergenza della propria bicicletta.

Personale specializzato di Ciclobby insegnerà ad effettuare le riparazioni sulle bici dei corsisti stessi.

Il corso, a cura di Bruno Delfrate e Luciano Magnani, è gratuito e riservato ai soci, l'unica spesa prevista è di Euro 3,00 per i materiali di consumo. Per coloro che già posseggono i primi rudimenti della materia, esiste la possibilità di svolgere, nello stesso orario, un corso "avanzato" più dettagliato.

Per informazioni e iscrizioni contattare la segreteria negli orari di apertura, oppure scrivere a: eugenio.galli@rcm.inet.it.

EICMA 2006

Come già avvenuto nelle precedenti edizioni, anche nel 2006 la FIAB sarà presente alla Esposizione Internazionale del Ciclo e Accessori (www.eicma.it) con un proprio stand, a cura di Ciclobby.

L'esposizione si svolgerà dal 15 al 18 settembre presso i padiglioni della nuova Fiera a Rho-Pero.

La posizione che ci risulta assegnata al momento di andare in stampa è al Padiglione 24, Stand D46. Le donne entrano gratis tutti i giorni. I bambini da 0

a 6 anni (compiuti) entrano gratis, da 7 a 14 (compiuti) ridotto Euro 7,00.

Chi fosse disponibile a collaborare per l'allestimento e per la presenza allo stand può segnalarlo alla segreteria di Ciclobby all'attenzione di Vanna Bartesaghi.

BICI NEL CORTILE ANCHE A SESTO SAN GIOVANNI

Segnaliamo che l'art. 82 comma 4 del vigente Regolamento Edilizio Comunale di Sesto San Giovanni ha introdotto la norma seguente: "in tutti i cortili esistenti, o di nuova edificazione, deve essere consentito un adeguato spazio di deposito delle biciclette".

Le considerazioni già sviluppate da Ciclobby sul tema delle bici nei cortili con riferimento a Milano (un documento è disponibile a richiesta e sul sito web dell'associazione) si possono ora estendere anche al Comune di Sesto.

LOMBARDIA IN BICI 2006

Anche quest'anno, dal 14 al 24 settembre, in concomitanza con la 64ª EICMA, si svolgerà in tutta la Lombardia un ricco cartellone di eventi dedicati alla bicicletta.

È la nuova edizione di *Lombardia in Bici*, un contenitore di appuntamenti coordinato dalla FIAB, con il sostegno di Regione Lombardia, Provincia di Milano e ANCMMA e con la partecipazione di una vasta molteplicità di soggetti, associazioni, enti, istituzioni.

Ci saranno gite, spettacoli teatrali, presentazioni di libri, seminari, accompagnamenti casa-scuola e casa-lavoro, eventi culturali. Tutto rigorosamente in bici e per la bici e la mobilità sostenibile.

Il calendario è in fase di ultimazione al momento di andare in stampa e sarà disponibile nelle prossime settimane. Catalogo e locandina saranno prossimamente reperibili presso tutti gli organizzatori, alla sede di Fiab Ciclobby e sul sito FIAB www.fiab-onlus.it.

I CICLOAPPUNTAMENTI PERIODICI DI CICLOBBY

Milano Arte: terza domenica di ogni mese (agosto escluso). Ritrovo in piazza Duomo, lato Piazzetta Reale, alle ore 10.00. Alle 10.15 inizio del giro a sorpresa alla scoperta della nostra città. Termine intorno alle ore 13.00. Organizza Maria Luisa Bonivento e Gianfranco Rocculi illustra la toponomastica ed i monumenti.

Bicigelato: tutti i martedì, da maggio a metà settembre, ritrovo alle ore 21 in piazza Duomo, lato piazzetta Reale, per andare in bicicletta a scoprire e gustare i gelati più buoni di Milano. Organizza Maria Luisa Bonivento.

Biciparchi: tutti i mercoledì, da maggio ad ottobre, ritrovo alle ore 21 in piazza Duomo, lato piazzetta Reale, per andare in bicicletta a visitare qualche parco milanese. Organizza Pietro Scafati.

"La lentezza non equivale all'incapacità di adottare un ritmo più rapido. Si riconosce dalla volontà di non accelerare i tempi, di non lasciarsi mettere fretta, ma anche di aumentare la nostra capacità di accogliere il mondo e di non dimenticarci di noi stessi strada facendo".

Pierre Sansot

Milano è bella in libreria

Il libro di Anna Pavan, *Milano è bella in bici* (ed. Meravigli), sarà presentato, nell'ambito delle iniziative di Lombardia in bici, venerdì 15 settembre alle ore 18 alla Libreria Feltrinelli di corso Buenos Aires. Ingresso libero.



la Feltrinelli

CLUB BIMBIMBICI

Messaggio rivolto a genitori, nonni, zii di bambini di una fascia d'età in grado di scrivere e disegnare, ma che non abbiano superato il diciottesimo anno d'età!

Stiamo cercando di raccogliere materiale utile e divertente prodotto dai bambini stessi e destinato ad un giornalino che la FIAB invierà nel prossimo inverno ai bambini fino agli 11-12 anni che si sono iscritti nel mese di maggio al Club Bimbimbici.

Ricordate che era stata promessa una newsletter per tutti loro? È arrivato il momento di pensarci. Inviateci disegni, racconti, resoconti di esperienze vere, giochi, e quant'altro possa interessare i piccoli ciclisti lettori. Ovviamente dovranno essere strettamente pertinenti al tema della bici. Indirizzatevi alla segreteria di Ciclobby, indicando: "Per Club Bimbimbici" entro il mese di ottobre. Vi ringraziamo fin da ora.

IL CALENDARIO DEI NOSTRI GIRI D'ARTE IN CITTA

Abbiamo avviato una interessante collaborazione col Gruppo Archeologico Ambrosiano per offrire ai nostri soci la possibilità di conoscere il nostro passato più remoto in compagnia di persone esperte ed appassionate.

I volontari del Gruppo Archeologico ci hanno cercato per sperimentare insieme percorsi milanesi e lombardi che solo la bicicletta consente di effettuare. Il primo appuntamento sarà inserito nel programma di *Lombardiainbici*: un giretto serale mercoledì 20 settembre preceduto da una presentazione dell'itinerario e accompagnato da un aperitivo con ricette dell'antica Roma. Questo simpatico incontro storico-gastronomico avverrà presso la loro sede,

NOTIZIE in breve E

Cascina Cuccagna in via Cuccagna angolo via Muratori (vedere *Appuntamenti con l'Arte e la Storia di Milano* nella pagina seguente). Per i soci più anziani di Ciclobby sarà un ritorno in un luogo caro, che suscita ricordi e nostalgie. Per tutti sarà l'occasione per

conoscere il futuro di Cascina Cuccagna, legata ad un progetto ambizioso a cui auguriamo con tutto il cuore di trovare le ali per volare. Qui di seguito pubblichiamo con piacere il testo che il Gruppo Archeologico Ambrosiano ci ha inviato.



Ci sarà un luogo a Milano, vicino al centro della città, aperto a tutti coloro che hanno voglia di fare, dire, proporre, sognare qualcosa di nuovo per una città che corre e scorre grigia e appassita. "Questo è un progetto aperto" - recita il manifesto affisso sulla facciata della cascina Cuccagna, un affascinante edificio rurale del settecento visibile percorrendo la via Muratori tra le vie

zione ideale, materiale, economica, professionale e creativa dei cittadini, delle associazioni e delle imprese del territorio", per un ambizioso e originale progetto sociale di partecipazione di rilevanza non solo cittadina.

Per informazioni, richieste, proposte e suggerimenti: cascina_cuccagna@yahoo.it

Friuli e Umbria, in zona Porta Romana. La cascina, di proprietà demaniale, tre lustri or sono dichiarata inagibile, sgomberata e dimenticata, da poco è stata assegnata in concessione ventennale al Consorzio Cantiere Cuccagna ed è ora nuovamente aperta

Articolo 3:

Dallo Statuto di Ciclobby

Finalità, principi ispiratori e inquadramento giuridico.

CICLOBBY Onlus non ha fini di lucro ed intende perseguire esclusivamente finalità di solidarietà sociale. Scopo dell'associazione è lo svolgimento di attività nel settore della tutela e valorizzazione della natura e dell'ambiente in particolare promuovendo l'uso della bicicletta con iniziative per migliorare mobilità e qualità della vita urbana e per la pratica

di una forma di escursionismo rispettosa dell'ambiente. L'associazione si ispira a principi di solidarietà, ecologia e non violenza; la sua struttura è democratica.

Più precisamente CICLOBBY Onlus ha per scopo di operare perché si ricreino le condizioni per poter circolare in bicicletta in città in tutta sicurezza e perché aumenti la circolazione urbana delle bici come risposta moderna ai problemi posti dalla congestione, dalla progressiva paralisi del traffico, dall'inquinamento acustico e dell'aria. In altre parole, CICLOBBY Onlus con la propria azione vuol contribuire al superamento del degrado dell'ambiente urbano ed al rag-

giungimento di una più elevata qualità della vita urbana. CICLOBBY Onlus ha per scopo altresì di favorire il turismo in bicicletta. Per il perseguimento dei propri scopi, CICLOBBY Onlus intende aggregare il maggior numero possibile di persone e collaborare con associazioni ed enti che hanno tra le loro finalità la tutela ed il miglioramento delle condizioni di vita e dell'ambiente urbano. L'associazione è re-golata dal presente statuto ed agisce nei limiti del codice civile, delle leggi statali e regionali che regolano l'attività dell'associazionismo e del volontariato, nonché dei principi generali dell'ordinamento.

Appuntamenti con l'Arte e la Storia di Milano

LUGLIO

◆ **Domenica 16 luglio**

Milano Arte

Ritrovo alle ore 10 in piazza Duomo, lato piazzetta Reale, partenza ore 10.15. Partecipazione gratuita. Proposta di Maria Luisa Bonivento e Gianfranco Rocculi.

◆ **Sabato 22 luglio**

"Architettura milanese del novecento tra Porta Venezia e viale Bianca Maria"

L'itinerario si svolge in una delle zone più rappresentative dell'architettura milanese della prima metà del Novecento, con opere di Arata, Andreani, Campanini, Portaluppi, Ponti. Ritrovo in piazza Oberdan (all'inizio di via Spallanzani) ore 9.45, partenza ore 10. Soci Ciclobby 3 euro, non soci 6 euro, ragazzi gratis. Proposta di Pierfrancesco Sacerdoti.

SETTEMBRE

◆ **Sabato 9 settembre**

"Francesco Richini, un architetto protagonista del barocco milanese"

Delle circa 60 opere del grande Richini solo una piccola parte è arrivata fino a noi, quanto basta per apprezzarne l'importanza storica. L'itinerario comprende anche la visita ai cortili di palazzo Annoni e Durini.

Ritrovo in piazza Sant'Alessandro alle ore 9.45, partenza ore 10. Soci Ciclobby 3 euro, non soci 6 euro, ragazzi gratis. Proposta di Anna Pavan.

◆ **Domenica 17 settembre**

Milano Arte

Ritrovo alle ore 10 in piazza Duomo, lato piazzetta Reale, partenza ore 10.15. Partecipazione gratuita. Proposta di Maria Luisa Bonivento e Gianfranco Rocculi.

◆ **Mercoledì 20 settembre**

Nell'ambito di *Lombardia in bici, in collaborazione col Gruppo Archeologico Ambrosiano* "Milano, capitale dell'Impero: dalla biga alla bici". Illustrazione dell'itinerario e spuntino con ricette dell'antica Roma alle ore 19 presso Cascina Cuccagna Torchio, via Cuccagna 2/4 angolo via Muratori; seguirà dalle 20 alle ore 22 giro guidato. In caso di pioggia verrà prolungata la sosta in Cascina in sostituzione del giro. Euro 8. Posti disponibili 30. *Necessario prenotare* in segreteria Ciclobby. Si raccomanda impianto luci funzionante. Proposta di Anna Pavan.

OTTOBRE

◆ **Domenica 15 ottobre**

Milano Arte

Ritrovo alle ore 10 in piazza

Rubrica a cura di Anna Pavan

Duomo, lato piazzetta Reale, partenza ore 10.15. Partecipazione gratuita. Proposta di Maria Luisa Bonivento e Gianfranco Rocculi.

◆ **Domenica 15 ottobre**

"Riaffiora il ciclo delle Muse: le sorprese di un restauro a Bollate". Visita alla cappella della Madonna della Neve di Bollate, illustrata da chi ha condotto i restauri che hanno riportato alla luce un ciclo di affreschi secentesco. Seguirà concerto del gruppo vocale Karakorum. Ritrovo all'Arco della Pace (Parco Sempione) alle ore 14.30, partenza alle ore 14.45. In caso di pioggia appuntamento alle ore 16 alla cappella della Madonna della Neve, in via Piave 1. Soci Ciclobby 4 euro, non soci 7, ragazzi gratis. Proposta dell'arch. Giuseppe Genazzini e di Anna Pavan.

◆ **Sabato 21 ottobre**

"Spigolare da Porta Nuova a Porta Volta"

La biblioteca rinascimentale dell'Incoronata, la Trattoria della Pesa, cortili della vecchia Milano e curiosità varie nelle vie intorno alle due storiche porte della città. Il giro si concluderà con brindisi in una taverna sui bastioni. Ritrovo in piazza XXV aprile alle ore 16, partenza ore 16.15. Soci Ciclobby 4 euro, non soci 7 euro. Proposta di Anna Pavan.

I primi quattro lustri di Ciclobby



Domenica 18 giugno abbiamo festeggiato, insieme ai soci fondatori (Luigi Riccardi, Pippo Torri e Augusto Castagna) e a vecchi e nuovi iscritti, i venti anni di attività della nostra associazione con musica, parole, immagini, libri, ricordi, torta di compleanno e brindisi finale.

Ci siamo trovati al gazebo dei Giardini pubblici Montanelli per ricordare venti anni di speranze, di battaglie, di impegno per la mobilità sostenibile, venti anni all'insegna delle due ruote ecologiche per definizione, per il tempo libero e come alternativa possibile all'uso (spesso abuso) dell'auto privata.

Come abbiamo ricordato nella breve introduzione alla manifestazione, non era nostro scopo quello di celebrare i fasti di Ciclobby, di mettere in vetrina una sequenza di successi, di esibire i nostri trofei in modo un po' vacuo ed inutilmente autoreferenziale, quanto piuttosto quello di festeggiare con la città quella che ci sembra una storia importante.

È la storia di una associazione che ha avuto molte voci e molti volti, che ha saputo coinvolgere e mobilitare negli anni migliaia di persone; un'associazione che, attraverso l'impegno e la determinazione dei suoi soci, ha sicuramente vinto alcune significative battaglie a favore della mobilità ciclistica (tra que-

ste annoveriamo il riconoscimento del diritto al parcheggio delle bici nei cortili condominiali, l'istituzione del servizio di trasporto bici in metropolitana, l'abrogazione dei divieti di accesso alle bici nei parchi cittadini e nelle zone pedonali). È, ancora, la storia di un movimento che, attraverso le molte iniziative escursionistiche, ha dato un forte impulso al turismo in bici, rispettoso dell'ambiente e concettualmente contrapposto ai ritmi frenetici imposti da una velocità che tutto appiattisce e

rende invisibile.

Ma, più ancora che nelle singole battaglie vinte o nelle molte iniziative realizzate, è soprattutto nella ricchezza degli stimoli culturali che ci sembra di poter cogliere la cifra caratteristica del nostro sodalizio: il fatto cioè di avere contribuito in modo importante, con ostinazione e perseveranza (e nonostante le molte frustrazioni per i tanti insuccessi), a trasmettere un'idea di progresso che non sia solo di pistoni, tubi di scappamento e motori rombanti. L'aver saputo portare all'attenzione dei cittadini e delle istituzioni milanesi temi apparentemente remoti come la mobilità sostenibile, la vivibilità urbana, per restituire dignità a un mezzo che Milano pareva avere dimenticato in cantina o relegato ai pochi momenti del tempo libero.

Insomma, l'aver individuato nella bici una possibilità di riscatto dalla oppressione del traffico, dell'inquinamento, dalla sudditanza dell'auto-a-tutti-i-costi, restituendo ai cittadini il *diritto di scegliere* una mobilità leggera, piacevole, salutare, economica e a basso impatto, rivendicando la piena attualità di questi temi: questo è il merito culturale che crediamo vada riconosciuto a Ciclobby, il ruolo di rappresentanza politica e partecipazione civica che il nostro movimento ha avuto sin dalla sua nascita.

Molti aspetti della vita della nostra associazione sono a volte sconosciuti



anche a chi vi partecipa da anni: per questo, proprio in occasione del ventennale, abbiamo pubblicato due libriccini che ripercorrono i nostri primi venti anni di storia.

Sappiamo che, a prescindere dalle benemeritenze civiche e dai pubblici riconoscimenti conferiti alla nostra associazione, è ancora lunga la strada per rendere Milano davvero "amica della bicicletta"; siamo consapevoli che i confronti con altre realtà evolute evidenziano ogni volta il forte arretrato che, in fatto di mobilità ciclistica, pesa sulla nostra città e sappiamo che il nostro impegno, da solo, non può essere sufficiente. Ma possiamo anche avere la consapevolezza e l'orgoglio che, anche grazie a Ciclobby, questi anni non sono trascorsi invano, che si è creata su questi temi una sensibilità abbastanza ampia e diffusa e sono germogliate nuove iniziative, dunque ci sembra possibile oggi guardare con fiducia e rinnovato impegno ad un futuro in cui tutto questo possa anche tradursi con piena concretezza nella quotidianità della nostra città, restituendo una desiderabilità che oggi appare assai tormentata. Tra i presenti alla festa, molti i volti noti. Con particolare piacere abbiamo rivisto e salutato con affetto Sandro Ticozzi, decano di Ciclobby, di proverbiale garbo e simpatia, che ha forgiato schiere di cicloturisti, meglio noti come "ticozziani". E poi l'avvocato Angelo Mainetti, storico presidente di A.Ri.Bi. di Bergamo, la più antica delle associazioni aderenti alla FIAB. Festeggiava con noi anche Carlo Montalbetti, consigliere comunale. Con Montalbetti abbiamo già in passato varie volte collaborato per la causa della bici: ora confidiamo che, anche aggiungendo la sua voce, la bici e la mobilità sostenibile a Milano possano trovare il rilancio che la città da tempo attende. Non hanno potuto essere presenti, ma ci hanno inviato i loro saluti ed auguri, tra gli altri: il consigliere comunale Maurizio Baruffi, il senatore Fiorello Cortiana, l'assessore all'Ambiente di San Donato, Marco Menichetti e Luisa Rigobon.

Come per tutte le iniziative di Ciclobby, bisogna ringraziare chi si è fatto in quattro per la riuscita della festa: da



Luciano Magnani, fondamentale nell'organizzazione, che ha curato anche il rinfresco finale, a Doretta Vicini che con eleganza e disinvoltura ha fatto da conduttrice sul palco; da Rosanna Turri, Vanna Bartesaghi, Paola Barsocchi e Silvia Malaguti (quest'ultima curatrice anche dell'allestimento fotografico sulla storia di Ciclobby), instancabili ai banchetti, sempre sorridenti e divertite, a Giulio Airoidi, Beppe Genazzini, Andrea Scagni, Mario Ungari, Guia Biscaro, Donata Schiannini, Vitaliano Lago, Carla e Cosimo che hanno aiutato a montare e smontare, incuranti del caldo e delle zanzare, l'allestimento scenico del gazebo. E poi ancora Aldo Monzeglio, con la sua spettacolare bici-mostra e l'infaticabile Alberto Pagnoni. Un ringra-

ziamento particolare va ancora alla *Banda dell'Ortica* (tra i suoi componenti vi è il nostro socio Alessandro Galli) che ha regalato alla nostra festa il bel commento musicale, divertendo e coinvolgendo i presenti.

Infine un piccolo, ma doveroso ringraziamento, al vero papà di Ciclobby: a Gigi Riccardi, presidente della Federazione Italiana Amici della Bicicletta dalla chioma leonina, da sempre anima della nostra associazione e a cui tutti riconosciamo slanci di grande e autentica passione, generoso entusiasmo e una competenza da molti invidiata. Grazie Gigi, grazie a tutti.

Venti di questi anni!

Eugenio Galli

(presidente Fiab CICLOBBY onlus)



Capisci Internèt?

Da qualche settimana il sito internet di Ciclobby si è rinnovato. Adesso ha un nuovo nome, più semplice da memorizzare, **www.ciclobby.it**, ed un nuovo aspetto grafico, ma anche nuovi contenuti. Da circa un anno era in preparazione una nuova struttura che fosse meglio rispondente alle esigenze dell'associazione. Il sito vuole essere il nuovo mezzo di comunicazione tra l'associazione e i soci (ma non solo), caratterizzandosi sempre più come punto informativo. Una maggiore interattività tra chi visita il sito e chi lo gestisce è stata l'idea portante di tutto lo sviluppo, che ha ricevuto un fondamentale contributo grazie alle competenze informatiche di Massimo Conter.

Se è vero che l'associazione è al servizio dei soci, la vita dell'associazione è soprattutto la vita dei soci aderenti i quali, partecipando alle sue molte attività, la rendono viva, vitale e visibile. Ed il sito vuole quindi essere un altro canale attraverso cui i soci stessi possono contribuire alla crescita di CICLOBBY.

Abbiamo creato delle sezioni dove chiunque può inserire i commenti, le impressioni, i ricordi, le immagini relative alle manifestazioni, alle gite, ai vari appuntamenti e incontri della nostra associazione. Tutto questo per condividere con gli altri e per diffondere sempre più la nostra passione per la bicicletta come mezzo che ci può accom-

pagnare ovunque. Anche in internet! Mentre il notiziario resta dunque il punto di raccolta per gli approfondimenti riguardanti le attività e le linee guida dell'associazione, il sito sarà il riferimento per le attività di tutti i giorni, per gli aggiornamenti dell'ultimo minuto, per la gestione dei contatti. Ma anche per il reperimento di documentazione e spunti utili. Poiché desideriamo che il sito sia non solo costantemente aggiornato ma anche in continua evoluzione, secondo le esigenze che verranno via via emergendo, ogni contributo da parte vostra sarà bene accetto. Sia esso nella forma di un suggerimento, una foto, un articolo o nella disponibilità a collaborare più attivamente.

Il sito è ordinato per menu tematici (disposti orizzontalmente):

- la pagina principale, **Ciclobby**, dove sono presenti le informazioni di servizio (*Cosa facciamo, Chi siamo, Dove siamo, Come sostenerci, lo Statuto, l'archivio del Notiziario, i Servizi per i Soci, i Contatti*, il collegamento con la pagina degli *Appuntamenti*);
- la sezione delle **News**, che consente di mettere in evidenza comunicazioni relative alle varie attività dell'associazione e altre informazioni rilevanti.
- **Linea Diretta**, il forum pubblico sulle tematiche cicloambientaliste residente da quasi un decennio su

Rete Civica di Milano;

- il **Cicloturismo** con il calendario di tutte le manifestazioni, le gite e gli appuntamenti organizzati da Ciclobby o a cui l'associazione aderisce; da notare che il calendario, accessibile anche dalla pagina principale di Ciclobby, permette ora anche *ricerche mirate*: per data o per periodo, per categoria dell'appuntamento, per grado di impegno (lunghezza, difficoltà), etc.;
- le **Foto**, dove stiamo accogliendo ogni settimana decine di fotografie (e commenti) dai partecipanti alle nostre iniziative;
- la pagina con i **link**, strutturata per filoni tematici, con il collegamento ai siti di altre organizzazioni e associazioni vicine a Ciclobby e ad altri website di interesse.

Accanto a tutto questo, anche un **motore di ricerca** per aiutare a trovare, nel sito e fuori, ciò che serve.

Altre sezioni appariranno nei prossimi mesi, man mano che i nuovi contenuti prenderanno forma: alcune sono già in elaborazione, saranno disponibili a breve e crediamo che contribuiranno ad offrire nuovi e importanti servizi ai ciclisti milanesi. Ringraziamo Rete Civica di Milano che ci ha fornito spazio e assistenza tecnica.

Ringraziamo anche tutti quelli che hanno collaborato alla nascita del nuovo sito, in particolare le persone che hanno meno dimestichezza con i computer, senza le quali questo spazio non avrebbe mai visto la luce.

Dunque ora tocca a voi: cliccate senza paura!




ALFREDO BONARIVA

BICI CENTER

*BICICLETTE CORSA SU MISURA
Biciclette uomo, donna, bambino
Accessori e abbigliamento per
il ciclismo agonistico*

201210 BARANZATE DI BOLLATE (MI)
Via Milano, 220 - Tel. 02.356.06.87



Milano e le bici: che sia la volta buona?

Di biciclette – in epoca moderna, a Milano – si è cominciato a parlare nel 1980 (!) quando venne approvato dal Comune, nell'ambito del Piano dei Trasporti, il documento *Itinerari ciclabili: programma di rete e primi interventi*. In quel piano erano previste piste ciclabili per 330 chilometri (la metà dello standard medio europeo di allora, secondo gli estensori del piano).

Dopo 26 anni, cinque sindaci, un commissario, e un Commissario delegato dal Governo "per l'attuazione degli interventi volti a fronteggiare l'emergenza venutasi a creare nella città di Milano, in relazione alla situazione del traffico e della mobilità" praticamente, poco o nulla è cambiato.

Infatti l'Amministrazione Albertini-Goggi, la cui quasi decennale esperienza è stata finalmente consegnata agli archivi e al giudizio della storia, riferiva l'esistenza di 70 chilometri di piste ciclabili – essendosi però sempre rifiutata di fornire l'elenco degli addendi, da noi più volte inutilmente richiesto – per di più, quasi sempre, formati da spezzoni etometrici scollegati tra loro e non utili, così come sono, per i ciclisti.

Quello delle piste ciclabili carenti, scollegate, spezzettate, prive di un senso origine-destinazione, inadeguatamente realizzate e prive di manutenzione è *uno* (non l'unico e forse neanche il più importante, per quanto certamente indicatore assai significativo) dei problemi della ciclabilità urbana milanese. Una nuova speranza di cambiamento è data ora dal recente avvicendamento alla guida dell'amministrazione cittadina, con il nuovo sindaco Letizia Moratti e l'assessore ai trasporti, mobilità, ambiente e qualità dell'aria Edoardo Croci.

Pochi giorni prima della scadenza elettorale si è svolto, presso la sede di Fiab CICLOBBY, che lo ha organizzato, un incontro molto partecipato con alcune decine di candidati delle diverse aree politiche per le imminenti elezioni amministrative milanesi (Consiglio comunale e Consigli di Zona).

Il tema della serata era "**Che fare per-**

ché gli interventi per la mobilità ciclistica entrino effettivamente nell'agenda politica e amministrativa del Comune di Milano".

Il dibattito, introdotto dal presidente di CICLOBBY Eugenio Galli e dal presidente della FIAB Luigi Riccardi, ha preso le mosse dalla considerazione che, nell'ultima campagna elettorale per le amministrative, forse per la prima volta, il tema della mobilità sostenibile e della bici è parso oggetto di attenzione e di considerazioni nuove, non più limitate alle solite, trite affermazioni ("*ci vogliono più piste ciclabili*"), ai proclami che hanno in molti casi esaurito il dibattito sulla mobilità ciclistica fino a un recente passato, essendo invece finalmente stato posto l'accento sull'esigenza di un'attenzione più ampia, che comprenda anche il tema delle piste ciclabili ma senza limitarsi ad esse, per favorire quello sviluppo della mobilità sostenibile fino ad ora varie volte promesso ma sempre mancato, che ha portato alla cristallizzazione di una situazione di grande arretratezza su questo tema straordinariamente vitale per la nostra città, assediata dal traffico, dall'inquinamento, dal rumore, da una invivibilità che tocca tutti i sensi.

Se volessimo esprimere in una sintesi forse un po' estrema l'intera serata si potrebbe dire che è emerso per Milano, sul tema della mobilità in bici, il bisogno di TAC: *Trasversalità, Ascolto e Competenze*.

TRASVERSALITÀ, perché la bici non è di destra né di sinistra ma è un valore per la città, un importante fattore di qualità ambientale: non è la panacea, ma aiuta. **ASCOLTO**, perché il senso della svolta deve essere anche nel cambiamento degli stili che hanno caratterizzato l'amministrazione specialmente negli ultimi dieci anni: il dialogo leale, il confronto con la realtà, la definizione di scelte e priorità condivise, nel rispetto delle responsabilità proprie dei diversi soggetti, l'individuazione di obiettivi concreti e verificabili.

COMPETENZE, perché la nuova politica

a favore della mobilità sostenibile – ormai indifferibile non solo per cercare di recuperare l'endemico arretrato milanese, ma anche per fronteggiare una situazione fatta di emergenze ricorrenti continue – non può prescindere da un approccio tecnico qualificato, da un rinnovamento delle competenze che sia di supporto allo sviluppo. Non contano solo gli *strumenti* (es. piste ciclabili, moderazione del traffico, parcheggi per biciclette...) ma anche le *tecniche* con cui si realizzano: una pista ciclabile mal progettata o mal realizzata, un parcheggio funzionalmente inadeguato minano in partenza anche le migliori intenzioni con cui quegli strumenti vengono posti in essere.

Per rispondere a questi bisogni è stata evidenziata l'esigenza di modificazioni significative nella struttura tecnico-burocratica del Comune mediante l'istituzione di una nuova *Direzione di settore per la mobilità dolce (pedoni, ciclisti, disabili)* e nel contempo con l'attribuzione di più incisive competenze in materia ai Consigli di Zona; anche il bilancio comunale deve essere modificato istituendo il capitolo di spesa per la mobilità ciclistica – con gli opportuni stanziamenti – in modo da rendere trasparente l'impegno comunale per la bicicletta.

Infine, per dare un chiaro segnale di discontinuità rispetto al passato, occorre dare attuazione nel brevissimo periodo – nei primi cento giorni, si diceva una volta – ad alcuni provvedimenti di rapida attuazione e costo contenuto.

Tra questi primi provvedimenti immediati per segnalare alla città che la nuova Amministrazione comunale intende finalmente attuare una svolta e considerare la bicicletta come modo di trasporto da integrare con gli altri mezzi, nel corso del *meeting* dei Candidati i più gettonati sono stati:

- chiusura al traffico motorizzato, con eccezione per i residenti, alla domenica mattina, dei più bei viali alberati

- di Milano dal Parco Ravizza (via Bellezza) a piazzale Bacone (via Eustachi) per permettere una sicura e confortevole fruizione, almeno una volta alla settimana, a pedoni, ciclisti e utenti di altri mezzi non motorizzati;
- utilizzo per il transito delle biciclette, ai sensi del codice della strada, dei marciapiedi adatti e, in doppio senso, delle strade a senso unico; ben s'intende, dove è concretamente possibile;
 - installazione di migliaia di attrezzature adatte (possibilità di legare il telaio) per il parcheggio delle biciclette

in modo da eliminare l'attuale diffuso parcheggio selvaggio;

- manutenzione straordinaria e *restyling* dell'unica pista ciclabile esistente a Milano che si estende con continuità da San Siro al Parco Lambro.

Al termine della riunione si è così deciso di costituire una lobby di Consiglieri comunali e di zona amici della bicicletta della quale facciano parte anche i rappresentanti dell'associazionismo degli utenti della bicicletta con lo scopo di tenere sotto pressione la nuova Amministrazione comunale affinché

vengano presi concreti provvedimenti e attuate realizzazioni a favore della bicicletta.

Tutto questo per cominciare. Alle nuove specifiche strutture comunali più sopra ipotizzate, ai Consigli di Zona, ai rappresentanti dei ciclisti, ciascuno svolgendo il proprio ruolo, viene richiesto quindi di fare squadra per rendere possibile anche a Milano la circolazione sicura e confortevole delle biciclette. La prima iniziativa della lobby degli amici della bicicletta sarà di incontrare il nuovo Sindaco e il Capo della minoranza in consiglio comunale.

Milano città europea?

Chi, per turismo o per lavoro, si trovi a viaggiare all'estero in Europa, ma sempre più frequentemente anche in molte città italiane, si trova spesso costretto ad inevitabili confronti con la realtà milanese.

Ciò che più colpisce è vedere come, magari a poche decine o centinaia di chilometri da Milano e in città spesso non dissimili, ma in qualche caso anche più svantaggiate (ad esempio dalle dimensioni, dal clima, dall'orografia), la mobilità ciclistica riceva un'attenzione e una valorizzazione che stracciano definitivamente ogni possibilità di competere con la nostra città e inducono a chiedersi, tra il perplesso e l'imbarazzato: *e perché a Milano no?...*

Difficile sostenere che si tratti della solita ammirazione per l'erba del vicino.

Facciamo un esempio: *Berlino*.

Impossibile non accorgersi qui della straordinaria quantità di ciclisti di tutte le età che la attraversano in lungo e in largo a tutte le ore, ovunque, indifferenti alla pioggia e al sole.

Nella capitale tedesca la rete di mezzi pubblici (metro, tram e bus) è efficiente e ramificata, puntuale e funzionante giorno e notte. Su tutte le metropolitane e sui treni si può portare la bici (l'unico limite è che, se il treno è pieno, il ciclista attende), ed il servizio *metro bike* è usatissimo dai cittadini, senza creare apparenti intralci agli altri passeggeri e al

buon funzionamento del trasporto pubblico. Impossibile un paragone con Milano.

In città si circola molto bene in bicicletta: piste e corsie ciclabili si trovano ovunque, con una evidente considerazione non limitata allo svago e

al tempo libero dei berlinesi. Dunque, non solo bici nei parchi o nelle isole pedonali. Accanto ad ogni strada non manca mai lo spazio riservato alla bicicletta. E, quando la strada non lo consente, allora la corsia si trova sui marciapiedi, spesso adeguatamente ridisegnati, senza fomentare inutili "guerre tra poveri". Ognuno rispetta gli spazi che gli sono propri.

La segnaletica, sia orizzontale che verticale, è chiara per tutti, ovunque, con tanto di semafori specializzati per la circolazione ciclistica. E indica, perfino negli incroci più trafficati, quali sono le direzioni consentite a chi procede in bici, definendo anche apposite corsie di svolta; gli automobilisti si muovono di conseguenza, moderando la velocità e pre-



stando la dovuta attenzione a ciclisti e pedoni, non meno che ai numerosi disabili in carrozzella circolanti in piena autonomia nelle strade cittadine.

Infrastrutture per la bici: in tutte le strade berlinesi, dunque non solo in centro e nei punti turisticamente più importanti, sono disponibili efficienti strutture per il parcheggio delle biciclette (anche a Berlino il furto di bici è un problema, specie in alcune zone). Poche le bici legate confusamente attorno a qualche appiglio di fortuna. Le rastrelliere sono posizionate addirittura davanti ai locali dello svago notturno, come bar e discoteche, i cui avventori non mancano di utilizzarle. Ma non si può fare a meno di osservare che idonee attrezzature sono collocate anche davanti al palazzo del

Parlamento, in prossimità di biblioteche, musei e altri rilevanti luoghi istituzionali e culturali.

A proposito di svaghi, a Berlino è difficile non accorgersi della pulizia delle strade e della rara presenza di quei cocci di vetro che ammantano invece le strade milanesi (sia quelle della *movida* meneghina, sia tutte le altre, marciapiedi e parchi inclusi) rendendole vere e proprie trappole per i ciclisti, costretti ad un supplemento di attenzione per evitare continue forature o danni ancora peggiori anche alla propria incolumità fisica.

Ancora, a Berlino esiste un servizio di noleggio evoluto (funzionante con appositi rilevatori) chiamato "Call a Bike" con bici che possono essere prelevate e lasciate dove serve. Per alcuni spostamenti è possibile altresì utilizzare un servizio di bici taxi.

E infine la cura del particolare anche nella realizzazione dell'arredo urbano, con un'attenzione riservata anche a minuscoli dettagli di messa in opera, che restituisce un senso di ordine estetico e funzionale, di gradevolezza complessiva e la percezione di un progetto urbano nel segno della vivibilità.

Berlino, nonostante le dimensioni e la sua complessità, appare dunque una città civile ed accessibile, una città accogliente ed inclusiva, che va *incontro* ai cittadini e non *contro* di essi: vivere in un luogo che ci rispetta, d'altronde, aiuta sicuramente a vivere meglio.

Inevitabile tornare allora alla domanda: "...e perché a Milano no?".

Qualcuno cerca di liberarsi la coscienza dall'imbarazzante confronto allargando



le braccia e rispondendo, un po' semplicisticamente, che "da noi manca la cultura della bici".

È tempo di rispedire al mittente simili affermazioni confuse (cosa si intende per *cultura della bici*?) e ideologiche che nascondono pericolosi inganni semantici e che fra l'altro, quando siano provenienti da chi ha - o ambisce ad avere - responsabilità di governo, dovrebbero suonare come un'autoaccusa (perché parlano della *propria* mancanza di cultura) e invece vengono spesso enunciate come fossero la constatazione di una oggettiva impossibilità, una fatalità ineluttabile, un destino scritto nelle stelle. Bisognerà allora iniziare a puntualizzare che non è vero che, a Milano, manchi la *cultura della bici* (se con tale termine si vuole intendere un certo grado di attitudine, una propensione al suo utilizzo),

è invece sicuramente mancata la *politica* della mobilità ciclistica ed è sin qui mancata la *volontà* (tutta politica) di rendere *concretamente* la bici un elemento integrante della ripartizione modale degli spostamenti urbani, come altrove è invece avvenuto. Non solo a Berlino.

Da noi semmai predomina il caos, una giungla dove ciascuno, anche in bici, è costretto ad arrangiarsi per sopravvivere. Ma, così stando le cose, l'alibi della "mancanza di cultura" potrebbe indifferentemente durare altri dieci, cinquanta o cento anni. Credo che dobbiamo essere tutti consapevoli ed accorti di questo rischio, per non lasciarci più intrappolare dagli inganni concettuali. La svolta deve partire anche da qui.

Eugenio Galli

(presidente Fiab CICLOBBY onlus)

eugenio.galli@rcm.inet.it

CICLI
Rossignoli

BICI SPORT CORSA MTB CITY BIKE

PRODUZIONE PROPRIA
VENDITA DELLE MIGLIORI MARCHE

ABBIGLIAMENTO SPECIALIZZATO

RICAMBI E ACCESSORI

CARTINE E ITINERARI PER CICLOTURISTI

SCONTO PER I SOCI CICLOBBY

MILANO CORSO GARIBALDI 65/71 TEL. 02 86460295 / 02 804960
www.rossignoli.it cicross@infinito.it



AWS BICIMOTOR s.n.c.

RIPARAZIONE BICI

VENDITA BICICLETTE: AWS -
BIANCHI - CYCLETTE CARNIELLI -
NUZZI - NSR - OLMO

PRODUZIONE PROPRIA: MOUNTAIN BIKE, CITY BIKE, CORSA

RICAMBI: SHIMANO, CAMPAGNOLO, RITCHEY

ABBIGLIAMENTO SPORTIVO E ACCESSORI

PAGAMENTI RATEALI

BICI, BICI ELETTRICHE E CYCLETTE: NOLEGGIO,
RITIRO E CONSEGNA A DOMICILIO PER RIPARAZIONI
● PERMUTA USATO CON NUOVO ● VENDITA USATO

via Ponte Seveso 33 (angolo Schiapparelli) - 20125 Milano
tel. 02-67072145 - e-mail: awsbici@fastwebnet.it

Appuntamenti



ATTENZIONE

Ricordiamo a tutti i partecipanti alle gite la necessità di presentarsi con biciclette in perfetta efficienza, freni funzionanti, camere d'aria di scorta e attrezzi per le riparazioni. Quanto al casco, l'esperienza insegna che indossarlo salva sempre da conseguenze più o meno gravi in caso di caduta.

AVVISI

(da leggere con attenzione)

Dal 12 Dicembre 2004 è scaduta, e non è stata rinnovata, la convenzione per il rilascio della tessera AMI-COTRENO. Pertanto per ragioni organizzative è sempre necessaria, per le gite che utilizzano la formula treno + bici, non soltanto l'iscrizione, ma soprattutto il versamento in sede del corrispettivo, per quelle domenicali, entro le 12.00 del sabato antecedente lo svolgimento della gita, mentre per le altre entro le 19 del giorno precedente la partenza, salvo diverse istruzioni.

La partecipazione alle gite di persone non prenotate è sconsigliata: coloro che desiderassero aggregarsi alla comitiva presentandosi alla stazione, dovranno provvedere ad acquistare i biglietti ma, non essendo loro garantito il posto per la bici, qualora salissero sul treno (dopo che avranno preso posto le persone regolarmente iscritte) verseranno 2 Euro se soci o **30 Euro per quota associativa (alle gite si partecipa solo se associati a Ciclobby) se non soci**, a titolo di rimborso spese generali della Onlus.

Pertanto, poiché sui treni i posti per le biciclette sono spesso limitati, **vi invitiamo ad iscrivervi tempestivamente, versando la quota relativa, per non rimanere esclusi dalle escursioni bici+treno.**

Anche per le escursioni che non utilizzano il treno e partono da Milano è sempre necessaria, salvo diversa indicazione, una iscrizione da farsi anche solo telefonicamente, in ogni caso per avere conferma del punto di ritrovo e dell'itinerario proposto che potrebbero essere cambiati (e questo potrebbe, anche se più raramente, succedere anche per le gite treno+bici) mentre il pagamento della quota potrà essere effettuato direttamente il giorno della gita.

OLMO

la Biciclistissima

GIUSEPPE OLMO S.P.A.
Via Aurelia, 22 • 17015 Celle Ligure (SV)

Nuovo negozio in Milano

Via Panfilo Nuvolone, 28 angolo V.le Espinasse
Tel.02.33.40.09.92 Fax 02.38.00.39.80

Vendita biciclette di produzione propria:
Corsa, Mountain Bike, City Bike, Bambino.

Abbigliamento Sportivo, accessori, ricambi e fitness

Pagamenti rateali senza interessi.

Distributore:

Campagnolo

MAVIC

Vittoria

ALITE

AMBROSIO

SHIMANO

SCHWALBE

RUDY PROJECT

NORTHWAVE

SIGMA SPORT

GAETANO



GIUNTA

GORE
GORE Technologies
Worldwide

RICORDATE

Milano Arte: terza Domenica di ogni mese. Ritrovo in piazza Duomo, lato Piazzetta Reale, alle 10.00. Alle 10.15 inizio del giro a sorpresa alla scoperta della nostra città. Termine intorno alle 13.00. Organizza Maria Luisa Bonivento e Gianfranco Rocculi illustra la toponomastica ed i monumenti.

Biciparchi: tutti i Mercoledì, da Maggio ad Ottobre, ritrovo alle 21 in Piazza Duomo, lato Piazzetta Reale, per andare in bicicletta a visitare qualche parco milanese.
Organizza Pietro Scafati.

Cicloturismo nella campagna intorno a Milano con partenza e ritorno in città senza treno:

- prima e seconda domenica del mese con ritrovo alle 9.45 davanti alla sede di via Borsieri
- quarta domenica del mese, sempre con ritrovo alle 9.45 davanti alla Chiesetta di S. Cristoforo, Alzaia Naviglio Grande.

Contattare in ogni caso la Segreteria, entro il sabato ore 12, per avere notizie e conferma dell'orario.

*" Il casco
ti salva la vita!
Usalo sempre"*

Tutti i soci sono invitati a sottoscrivere la domanda di ammissione a partecipare alle iniziative cicloturistiche ed a prendere visione delle norme che regolano lo svolgimento delle gite: è un modo per partecipare con spirito collaborativo e consapevolmente alle attività della nostra associazione.

Consultate il nostro sito internet:
www.associazioni.milano.it/ciclobby

E se volete scriverci:
ciclobby@associazioni.milano.it

LUGLIO



Domenica 2 Luglio: Treno+Bici. Pranzo al sacco o in trattoria. **Costeggiando l'Adda.** Ritrovo alle 09.00, MI P.ta Garibaldi. Partenza alle 09.41 con arrivo alle 10.35 a Calozio Corte. Rientro da Gessate alle 18.00 con arrivo a Milano alle 18.30. Percorso ondulato, con molteplici scorci panoramici sull'Adda e morbidi saliscendi sulle collinette circostanti.

Piacevole e interessante la visita al caratteristico villaggio Crespi, del quale ne commenteremo le testimonianze storiche. Da Calozio Corte si va in direzione Olginate, Brivio, Villa D'Adda, Calusco D'Adda, Medolago, Capriate, Crespi D'Adda, Gessate o, a scelta, Milano. Percorso di 55 Km 70% pianura, 30% collina. Fondo: 80% asfalto, 20% sterrato. Bici consigliate: City Bike, Corsa, Ibrida. Proposta di: Pietro Scafati, abitazione 02.877295. E-mail: ciclobby@associazioni.milano.it



Domenica 2 Luglio: Treno+Bici. Pranzo al ristorante. **Volere volare verso il Ghisallo.** Il giro è abbastanza duro si svolge esclusivamente in una zona dove il dislivello della salita arriva a 754 m (il muro), questa è l'ultima salita e poi il Ghisallo. La gita inizia da Cantù Cermenate. Percorso di 70 Km 20% pianura, 80% collina. Fondo: 100% asfalto. Bici consigliate: Corsa. Proposta di: Savino Mazzillo, segreteria 02.69311624. E-mail: ciclobby@associazioni.milano.it



Domenica 2 Luglio: Treno+Bici. Pranzo al sacco o in trattoria. **Da Modena a Bologna.** Ritrovo alle 05.30, MI P.ta Garibaldi. Partenza alle 05.55 con arrivo alle 08.02 a

Modena. Rientro da Bologna alle 17.30 con arrivo a MI Centrale alle 20.00. Modena, Vignola, Guiglia, Zocca, Castel d'Aian, Gaggio, Porretta Terme, Vergato, Marzabotto, Sasso Marconi, Casalecchio, Bologna. Percorso di 130 Km: 30% collina, 70% montagna. Fondo: 100% asfalto. Bici consigliate: Corsa. Quota: 23,00 Euro. Proposta di: Roberto Facchini, uff.023319428. E-mail: ciclobby@associazioni.milano.it



Sabato 8 Luglio - Domenica 9 Luglio: Treno+Bici. Pranzo al sacco il primo pranzo. **Engadina.** Ritrovo alle 07.45 del 8 Luglio, MI Centrale. Partenza alle 08.15 con arrivo alle 13.32 a Ospizio Bernina. Rientro da Chiavenna alle 19.20 del 9 Luglio con arrivo a MI Centrale alle 22.30. Bel giro tra i freschi (freddi?) monti dell'Engadina. Prenderemo il famoso trenino rosso che porta sino ad Ospizio Bernina e da lì attraverseremo l'alta Engadina verso Maloja e poi tutto in discesa sino a Chiavenna.

1° giorno: Ospizio Bernina (2.286 m), Pontresina (1.774 m), Val Roseg (1.999 m), Pontresina, Saint Moritz (1.820 m).

2° giorno: Bever (1.733 m), Val Bever (1.815 m), Celerina, Surlej, Sils, Maloja (1.805 m), Chiavenna (333 m). Percorso di 120 Km 40% pianura, 30% collina, 30% montagna. Fondo: 70% asfalto, 30% sterrato. Bici consigliate: City Bike, Ibrida, MTB. Quota: 85 Euro. (Include: viaggio, ass.ne bici, ostello 1/2 pensione). Caparra: 50,00 €. Pernotto in ostello della gioventù (portare asciugamano). Si consiglia anche modello E111. Bici in perfetto stato, specie i freni. Proposta di: Massimo Conter, Gruppo Giovani U35, cell.339 7077810. E-mail: turismo@ciclobby.it



Domenica 9 Luglio: Treno+Bici. Pranzo al sacco. **La Bassa Valtellina.** Ritrovo alle 07.40, MI Centrale. Partenza alle 08.15 con arrivo alle 10.15 a Sondrio. Rientro da Colico alle 18.50 con arrivo a MI Centrale alle 20.28. Questo percorso ci porta a scoprire i luoghi della bassa Valtellina come Sondrio e Morbegno. Da quest'ultima si percorrerà fino a Colico una pista ciclabile, a metà percorso si potrà visitare l'azienda agricola "Florida" dove si potranno comperare prodotti del luogo e visitare le stalle. Sondrio, Caiolo, Fusine, Valle, Selvetta, Sirta, Talamona, Morbegno, Azienda agricola Florida, Pian di Spagna, Colico. Percorso di 50 Km: 90% pianura, 10% collina. Fondo: 100% asfalto. Bici consigliate: City Bike, Corsa, Ibrida, MTB. Quota: 18,20 € (12,70 € Biglietto Treno A/R + 3,50 € Trasporto Bici + 2,00 € Quota Soci da versare a Cicloby). Proposta di: Pozzoli Stefano, cell.3382164248. E-mail: aldopozzoli@virgilio.it



Domenica 9 Luglio: Bici. Pranzo al sacco o in trattoria. **All'Oasi del Carengione** (Peschiera Borromeo). Ritrovo alle 09.00, Milano - Piazza Ovidio ang. Mecenate. Partenza alle 09.30 con arrivo alle 11.30 a Oasi del Carengione. Rientro da Oasi del Carengione alle 16.00 con arrivo a Milano alle 18.00. Facile gita adatta alla stagione estiva. Piazza Ovidio, ang. Mecenate, Fantoli, Via dell'Aviazione, Linate, via Milano, Peschiera Borromeo, via 1° Maggio, Via Matteotti, Castello Borromeo, Via Giugno, XXV Aprile, via Resistenza, Oasi. Percorso di 50 Km: 100% pianura. Fondo: 90% asfalto, 10% sterato. Bici consigliate: Passeggio,

City Bike, Corsa, Ibrida, MTB. Proposta di: Luciano Magnani, uff.02 69311624, cell.348 4923 029. E-mail: cicloby@associazione.milano.it



Domenica 16 Luglio: Treno+Bici. Pranzo al sacco o in trattoria. **Tortona-Genova via Gavi e il Passo della Bocchetta.** Ritrovo alle 07.40, MI P.ta Garibaldi. Partenza alle 08.17 con arrivo alle 09.27 a Tortona. Rientro da Genova Principe alle 17.58 con arrivo a MI Centrale alle 19.45. Tortona, Bozzolo Formigaro, Novi Ligure, Pasturano, Francavilla Bisio, Carrosio, Voltaggio, Passo della bocchetta, Pontedecimo, Bolzaneto, Genova. Percorso di 80 Km: 10% pianura, 90% collina. Fondo: 100% asfalto. Bici consigliate: Corsa. Quota: 17,00 €. Proposta di: Roberto Facchini, ufficio 02.3319428. E-mail: cicloby@associazioni.milano.it



Domenica 16 Luglio: Treno + Bici + Traghetto + funivia. Pranzo al sacco o in trattoria. **Al Rifugio Boffalora tra Lario e Ceresio.** Ritrovo alle 08.00, MI P.ta Garibaldi. Partenza alle 08.30 con arrivo alle 09.28 a Como. Rientro da Varenna alle 19.17 con arrivo a Mi P.ta Garibaldi alle 20.28. Dopo un primo tratto attraverso i pittoreschi paesi costieri del lago di Como, abbandoniamo il traffico e l'afa del lungolago e con la funivia saliamo a 900 metri di quota, al fresco. Una tranquilla e ombreggiata salita, attraverso il bosco, ci porta agli alpeggi di Boffalora. Dopo la sosta pranzo al rifugio

dell'Alpe Boffalora, ci rituffiamo in discesa verso il lago di Lugano, godendo alternativamente il panorama dei due laghi. Da Porlezza poi ripieghiamo verso il lago di Como e Menaggio, dove ci attende un allegro aperitivo sul lago, in attesa del traghetto per Varenna. Como, Cernobbio, Argegno, funivia fino a Pigra, Rifugio Boffalora (pranzo), Laino, Porlezza, Grandola, Menaggio, traghetto fino a Varenna. Percorso di 65 Km: 60% pianura, 30% collina, 10% montagna. Fondo: 100% asfalto. Bici consigliate: City Bike, Corsa, Ibrida, MTB. Quota: 12,86 € (3,45 € + 4,85 € + 2,05 € Treno + 3,00 € Funivia + 3,50 € Traghetto). Proposta di: Alessandra De Bernardi e Roberto Miuccio, cell.3334268014. E-mail: alessandradeb1969@libero.it - roberto.miuccio@libero.it

Giovedì 20 Luglio: La Festa più fresca dell'estate 4. Dalle 19.30 alle 23.00. Come ogni anno ci troviamo in sede per i saluti prima della ferie estive nella festa + fresca dell'estate. È il modo per ritrovarsi per chi ha pedalato insieme in questa prima parte dell'anno ed è l'occasione per chi ancora non ci conosce di venirci a trovare nella nostra sede. Durante la serata ci sarà anche la proiezione di MUY MUY AVVENTURA IN SARDEGNA CICLO VACANZA VAGABONDA E GODERECCIA DI 9 CUORI SOLITARI (O QUASI) RITORNATI ADOLESCENTI..... TRA LA VERDEGGIANTE E SELVAGGIA NATURA SARDA. È necessaria la prenotazione al mio indirizzo di posta; Inoltre invito chi può dare una mano a cucinare di farmelo presente. Quota: 5,00. Sede Cicloby in via Borsieri 4, Milano. Proposta di: Antonelli Stefano, Telefono 02.52064892. E-mail: stefano.antonelli@eni.it

*" Il casco
ti salva la vita!
Usalo sempre"*



Sabato 22 Luglio - Domenica 23 Luglio: Treno+Bici+Trekking a piedi. Pranzo al sacco o in trattoria. **La Pietra di Bismantova.** Ritrovo alle 07.00 del 22 Luglio, MI Centrale. Rientro da Reggio Emilia alle 18.42 del 23 Luglio con arrivo a Mi P.ta Garibaldi alle 21.09. Dalla pianura emiliana raggiungiamo un luogo incantevole dal quale una montagna di incredibile fascino emerge con le sue pendici a strapiombo ...e noi li sotto ad ammirarne il profilo. Reggio Emilia, Castelnovo ne' Monti, Reggio Emilia. Percorso di 110 Km: 20% pianura, 30% collina, 50% montagna. Fondo: 100% asfalto. Bici consigliate: Corsa, Ibrida, MTB. Quota: 60,00 €. Il costo totale della gita è relativo al 2005 e quindi potrà variare leggermente. Proposta di: Ciclobby, abitazione 02.71040273, cellulare 3394829790. E-mail: lorenzo.giorgio@tin.it

Sabato 22 Luglio: Architettura milanese del novecento tra Porta Venezia e viale Bianca Maria. Ritrovo alle ore 09.45, piazza Oberdan all'inizio di via Spallanzani, partenza alle ore 10.00. L'itinerario si svolge in una delle zone più rappresentative dell'architettura milanese della prima metà del novecento, con opere di Arata, Andreani, Campanini, Portaluppi, Ponti. Quota: Euro 3 soci, non soci Euro 6. Proposta di: Pierfrancesco Sacerdoti, segreteria 02.69311624. E-mail: ciclobby@associazioni.milano.it



Domenica 23 Luglio: Treno+Bici. Pranzo al sacco o in trattoria. **La via Francigena e la miniera di Valleza.** Ritrovo alle 06.45, MI Rogoredo. Partenza alle ore 07.12

con arrivo alle ore 09.00 a Fornovo. Rientro da Fornovo alle ore 17.10 con arrivo a MI Centrale alle ore 20.00. Percorso collinare intorno a Fornovo per amanti della mountain-bike, solo in parte asfaltato e con lunghi tratti di sterrato, di circa 70 Km. In più punti è costituito dall'antica via Francigena. Si passerà attraverso piccoli paesi di poche case ed accanto a fattorie e casolari (alcuni abbandonati) con continui cambiamenti del paesaggio circostante. Si giungerà anche nei pressi della Miniera di Valleza, uno dei primi pozzi di petrolio perforati in Italia. Fornovo, Bardone, Lesignano di Palmia, Miniera di Valleza, Neviano de' Rossi, Carfagna, Fornovo. Percorso di 70 Km: 20% pianura, 80% collina. Fondo: 60% asfalto, 40% sterrato. Bici consigliate: MTB. Quota: 20,50 € (15,00 € Biglietto Treno A/R + 3,50 € Trasporto Bici + 2,00 € Quota Soci da versare a Ciclobby). Proposta di: Giuseppe Di Lazzaro, cell. 3479253914. E-mail: g.dill@libero.it



Domenica 30 Luglio: Treno + Bici + volendo la metropolitana il ritorno da Gessate a Milano. Pranzo al sacco o in trattoria. **Un bel bagno nell'Adda.** Ritrovo alle 09.15, MI P.ta Garibaldi. Rientro a Milano con arrivo alle 19.30. Lungo le rive dell'Adda fino a Milano con la possibilità di fare il bagno. Da Calolziocorte a Milano con visita a Crespi d'Adda. Percorso di 65 Km: 100% pianura. Fondo: 60% asfalto, 40% sterrato. Bici consigliate: Passeggio, City Bike, Ibrida, MTB. Quota: 8,95 € (3,45 € Biglietto Treno + 3,50 € Trasporto Bici + 2,00 € Quota Soci da versare a Ciclobby). Proposta di: Stefano Pozzoli, cellulare 3382164248. E-mail: ciclobby@associazioni.milano.it



Lunedì 31 Luglio - Sabato 12 Agosto: Treno+Bici. Pranzo in trattoria. **Ciclabile del Danubio: Passau-Vienna.** Ritrovo alle 15.00 del 31 Luglio, MI Centrale. Rientro a MI Centrale con arrivo alle 12.00 del 12 Agosto. Pedalata culturale nel cuore della Mitteleuropa. Passau, Engelhartszell, Linz, Ybbs, Melk, Krems, Tulln, Wien. Percorso di 300 Km: 90% pianura, 10% collina. Fondo: 90% asfalto, 10% sterrato. Bici consigliate: City Bike, Ibrida. N. max partecipanti 15. Proposta di: Manuela Lavia, ab. 02.39001728, ufficio 02.31961230, cellulare 3389513066. E-mail: m.lavia@virgilio.it

AGOSTO



Domenica 6 Agosto: Treno+Bici. **Gita a sorpresa!** Dettagli da definire. Proposta di: Roberto Facchini, segr. 02.69311624. E-mail: ciclobby@associazioni.milano.it



Domenica 6 Agosto: Bici. Pranzo al sacco. **Al lago di Pusiano.** Per chi è ancora in città la possibilità di stare insieme anche con i nostri amici di Monza!. Da Milano a Monza (percorso nel parco) e poi lungo vie poco trafficate arriviamo ad Erba e poi a Pusiano. Percorso di 80 Km: 80% pianura, 20% collina. Fondo: 80% asfalto, 20% sterrato. Bici consigliate: City Bike, Corsa, Ibrida, MTB. Quota: (Gratuita). Orario e luogo di ritrovo da definire. Proposta di: Vanna Bartesaghi, cellulare 3896797311. E-mail: vanna.bartesaghi@libero.it



Domenica 27 Agosto: Treno+Bici. **Gita a Sorpresa 2!** Proposta di: Roberto Facchini, segreteria 02.69311624. E-mail: ciclobby@associazioni.milano.it



Domenica 27 Agosto: Bici. Pranzo al sacco o in trattoria. **Ciclofluviale per Abbiategrasso.** Ritrovo alle 09.30, MI Chiesetta S. Cristoforo. Rientro a Milano con arrivo alle 18.00. Lungo la ciclabile del Naviglio Grande arriviamo ad Abbiategrasso dove c'è la possibilità di fare il bagno oppure fare un percorso a piedi lungo il Ticino. Al ritorno sosta ad Abbiategrasso per un ottimo gelato. Percorso di 50 Km: 100% pianura. Fondo: 90% asfalto, 10% sterrato. Bici consigliate: City Bike, Ibrida. Quota: (Gratuita). Proposta di: Vanna Bartesaghi, cellulare 3896797311. E-mail: vanna.bartesaghi@libero.it

SETTEMBRE



Domenica 3 Settembre: Treno + Bici. Pranzo al sacco o in trattoria. **I Castelli del Canavese 2° itinerario.** Ritrovo alle ore 07.40, MI Centrale. Partenza alle ore 08.18 con arrivo alle ore 09.42 a Chivasso. Rientro da Chivasso alle ore 18.14 con arrivo a MI Centrale alle ore 19.42. Itinerario (progressivo Km e altitudine): Chivasso (m 183), Brandizzo (km 3, m 187), Volpiano (km 8, m 219), Lombardore (km 11, m 268), Rivarossa, Front (km 18, m 270), Busano (km 24, m 300), Rivara (Castello, km 27, m 392), Busano (km 30), Favria, Rivarolo Canavese (Castello, km 36, m

305), Ozegna (km 39, m 301), Agliè (Castello km 41, m 325), Cuceglio (km 44, m 350), Montalenghe (km 47, m 360), Foglizzo (km 58, m 247), Montanaro (km 64 m 209), Chivasso (km 71). Percorso di 70 Km: 100% collina. Fondo: 100% asfalto. Bici consigliate: City Bike, Corsa, Ibrida, MTB. Quota: 17,00 €. Max 15 partecipanti. Proposta di: Alessandro Martelli, segreteria 0269311624. E-mail: ciclobby@associazioni.milano.it



Domenica 3 Settembre: Treno + Bici. Pranzo al sacco o in trattoria. **Da Mantova a Modena.** Ritrovo alle 07.40, MI Centrale. Partenza alle 08.20 con arrivo alle 10.15 a Mantova. Rientro da Modena alle 17.52 con arrivo a MI Centrale alle 20.00. Mantova (giro e visita della città), Quistello, Concordia, Mirandola, Modena. Percorso di 80 Km: 100% pianura. Fondo: 100% asfalto. Bici consigliate: City Bike, Corsa, Ibrida, MTB. Quota: 21,00 €. Proposta di: Roberto Facchini, uff.023319428. E-mail: ciclobby@associazioni.milano.it



Domenica 3 Settembre: Treno + Bici. Pranzo in trattoria. **Le sinagoghe del Piemonte.** Ritrovo alle 07.54, MI Centrale. Partenza alle 08.18 con arrivo alle 10.10 a TO P.ta Nuova. Rientro da TO P.ta Nuova alle 19.50 con arrivo a MI Centrale alle 20.45. Visita alle sinagoghe di Torino e Carmagnola in occasione della giornata della cultura ebraica. Torino, Stupinigi, Carignano, Carmagnola, Torino. Percorso di 70 Km 100% pianura. Fondo: 100% asfalto. Bici consigliate: City Bike, Corsa, Ibrida, MTB. Quota: 22,00 € (16,00 € Biglietto Treno + 3,50 € Trasporto Bici + 2,00 € Quota da

versare a Ciclobby). Proposta di: Aurelio Heger, cell.337361818. E-mail: auriheger@alice.it



Domenica 3 Settembre: Treno + Bici. Pranzo al sacco o in trattoria. **I rilievi morenici della Val Curone.** Ritrovo alle 08.15, MI P.ta Garibaldi. Partenza alle 08.41 con arrivo alle 09.14 a Cernusco Lombardone (Lecco). Rientro da Monza alle 18.00 con arrivo a MI P.ta Garibaldi alle 18.15. Scenderemo dal treno e da lì ci tufferemo nel parco di Montevecchia e della Val Curone che coincide con l'estremo lembo verde ricco di elementi naturali della Brianza sud-orientale. Trattasi di territorio molto interessante da diversi punti di vista: morfologico, antropologico e naturalistico. Da lì nascono i primi dolci rilievi collinari di origine morenica che fanno da entrée alle prealpi lecchesi. Treno da MI P.ta Garibaldi. Discesa a Cernusco Lombardone e attraversamento del parco secondo un percorso che si svilupperà al momento. Percorso di 60 Km: 40% pianura, 60% collina. Fondo: 60% asfalto, 40% sterrato. Bici consigliate: Passeggio, City Bike, Ibrida, MTB. Quota: 12,00 €. Percorso moderatamente impegnativo pensato per tutti. Non spaventatevi delle colline, perché si tratta di rilievi molto dolci. Ci sono alcune trattorie in zona. Decideremo al momento se ci va di mangiare lì o divorare i nostri panini caserecci. Proposta di: Massimo Montanari Veracini, Gruppo Giovani U35, abitazione 02.92151676, ufficio 02.54123719, cell. 3494664441. E-mail: naturamico@hotmail.it

" Il casco
ti salva la vita!
Usalo sempre"

Sabato 9 Settembre: Francesco Richini, un architetto protagonista del barocco milanese.

Ritrovo alle 09.45, piazza Sant'Alessandro, partenza alle 10.00. Delle circa 60 opere del grande Richini solo una piccola parte è arrivata fino a noi, quanto basta per apprezzarne l'importanza storica. L'itinerario comprende anche la visita ai cortili di palazzo Annoni e Durini. Quota: Soci Euro 3, non soci 6 Euro, ragazzi gratis.. Proposta di: Anna Pavan, segr.0269311624. E-mail: ciclobby@associazioni.milano.it



Domenica 10 Settembre: Treno +Bici. Pranzo al sacco. **Sulle orme dei Gonzaga.** Ritrovo alle 07.40, MI Centrale.

Partenza alle 08.15 con arrivo alle 09.50 a Bozzolo. Rientro da Mantova alle 17.37 con arrivo a MI Centrale alle 19.45.

Il percorso si svolge lungo la ciclabile che dal ponte di Marcaria porta al ponte di barche di Torre d'Oglio e con una breve escursione ai laghi di Mantova ed una visita alla città dei Gonzaga. Bozzolo, San Martino dall'Argine, Gazzuolo, Torre d'Oglio, Borgoforte, Mantova. Percorso di 60 Km, 90% pianura, 10% collina.

Fondo: 90% asfalto, 10% sterrato. Bici consigliate: City Bike, Ibrida, MTB.

Quota: 23,00 € (17,50 € Biglietto Treno + 3,50 € Trasporto Bici + 2,00 € Quota Soci da versare a Ciclobby). Proposta di: Pozzoli Stefano, cell.3382164248. E-mail: aldo_pozzoli@virgilio.it

" Il casco
ti salva la vita!
Usalo sempre"



Domenica 10 Settembre: Treno +Bici. Pranzo al sacco o in trattoria. **Da un borgo medioevale all'antico porto di Genova.**

Ritrovo alle 07.40, MI Centrale. Partenza alle 08.15 con arrivo alle 09.35 a Arquata Scrivia. Rientro da Genova alle 18.44 con arrivo a MI Centrale alle 20.50.

Particolarmente interessanti sono il borgo medioevale di Voltaggio e l'antico porto di Genova, che visiteremo commentandoli storicamente. Molto suggestiva è poi la veduta panoramica della Bocchetta con le colline decrescenti sul mare. Da Arquata Scrivia si va in direzione di Gavi, Carrosio, Voltaggio, passo della Bocchetta, Pontedecimo, Genova. Percorso di 85 Km: 60% pianura, 40% collina. Fondo: 100% asfalto. Bici consigliate: City Bike, Corsa, Ibrida. Proposta di: Pietro Scafati, ab.02877295. E-mail: ciclobby@associazioni.milano.it



Domenica 17 Settembre: Treno +Bici. Pranzo al sacco o in trattoria. **Paesaggi dell'Oltrepò e della Lomellina.**

Ritrovo alle 08.00, MI Centrale. Partenza alle 08.45 con arrivo alle 09.42 a Tortona. Rientro da Mortara alle 17.40 con arrivo a Mi P.ta Genova alle 18.29. Tortona, Mandrogne, Frugarolo, Casal Cermelli, Castellazzo Bormida, bivio Cantalupo, Oviglio, Castello di Redabue, Felizzano, Fubine (sosta pranzo), Quargnento, Il Giardinetto (sottopasso A/26) breve salita (2 km circa) a Castelletto Monferrato, San Salvatore Monf., periferia di Valenza, bivio SS494, Torre Beretti, Mede, Semiana, Velezzo Lomellina, Marza, Olevano Lom., Mortara. Percorso di 120 Km: 90% pianura, 10% collina. Fondo: 100% asfalto. Bici consigliate: City

Bike, Corsa, Ibrida, MTB.

Quota: 14,00 €. Max 15 partecipanti. Proposta di: Alessandro Martelli, segr. 02.69311624. E-mail: ciclobby@associazioni.milano.it



Domenica 17 Settembre: Treno +Bici. Pranzo al sacco o in trattoria. **Sulle strade dei campioni tra Svizzera e Italia.** Ritrovo alle 08.00, MI P.ta Garibaldi.

Partenza alle 08.30 con arrivo alle 09.28 a Como S. Giovanni. Rientro da Como S. Giovanni alle 18.08 con arrivo a MI P.ta Garibaldi alle 19.08. Sulle strade del campionato del mondo di Ciclismo del 1971 vinto da Merckx (faremo anche la salita dove staccò Gimondi per andare a vincere da solo...) e dove si svolgerà anche l'edizione del 2009, nonché teatro di numerosi Giri di Lombardia. Si passerà per 4 volte il confine tra Svizzera e Italia. Como; S.Fermo della Battaglia; Drezzo; Ronago; Novazzano; Rancate; Riva S.Vitale; Porto Ceresio; Viggì; Arzo; Tremona.

Percorso di 90 Km: 20% pianura, 80% collina. Fondo: 100% asfalto. Bici consigliate: Corsa, Ibrida, MTB. Quota: 12,50 € (7,00 € Biglietto Treno A/R + 3,50 € Trasporto Bici + 2,00 € Quota Soci da versare a Ciclobby). È necessario portare con se un documento valido per l'espatrio. Proposta di: Giuseppe Di Lazzaro, Gruppo Giovani U35, cell. 3479253914. E-mail: g.dill@libero.it



Domenica 17 Settembre: Treno +Bici. Pranzo al sacco o in trattoria. **Il Cistercense Mori-mondo.** Ritrovo alle 09.45, MI Chiesetta S. Cristoforo. Partenza alle ore 10.00 con arrivo alle ore 12.00 a

Abbazia di Morimondo. Rientro a MI Chiesetta di S. Cristoforo con arrivo alle ore 18.00. Percorso pianeggiante, a tratti bucolico, visitando l'abbazia di Morimondo avremo modo di coglierne l'atmosfera rilassante e contemplativa ereditata dai monaci Cistercensi. Commenteremo i caratteri storici del luogo. Si parte in direzione di Gaggiano, Barate, Noviglio, Rosate, Abbazia di Morimondo (con sosta e pranzo), spiagge del Ticino e ritorno alla chiesa di San Cristoforo.

Percorso di 70 Km: 100% pianura. Fondo: 100% asfalto. Bici consigliate: Passeggio, City Bike, Corsa. Proposta di: Pietro Scafati, abitazione 02.877295. E-mail: ciclobby@associazioni.milano.it



Domenica 17 Settembre: Treno+Bici. Pranzo: Al sacco o in trattoria. **Vendemmia in Monferrato.** Ritrovo alle 07.40, MI Centrale. Partenza alle 08.18 con arrivo alle 09.13 a Vercelli. Rientro da Vercelli alle 18.45 con arrivo a MI Centrale alle 19.40. Vercelli, Asigliano, Pertengo, Balzola, Casale Monferrato, Olivola, Casorzo, Moncalvo (sosta), Pontestura, Casale Monferrato, Vercelli. Percorso di 110 Km: 90% pianura, 10% collina. Fondo: 100% asfalto. Bici consigliate: City Bike, Corsa, Ibrida, MTB. Quota: 12,00 €. Proposta di: Roberto Facchini, ufficio 02.3319428. E-mail: ciclobby@associazioni.milano.it

Mercoledì 20 Settembre: **Milano: capitale dell'impero: dalla biga alla bici.** Nell'ambito di Lombardiainbici, in collaborazione col Gruppo Archeologico Milanese. Illustrazione dell'itinerario e spuntino con ricette dell'anti-

ca Roma alle ore 19 presso Cascina Cuccagna, angolo via Muratori; seguirà dalle ore 20 alle 22 un giro guidato.

In caso di pioggia verrà prolungata la sosta in Cascina in sostituzione del giro. Quota: Euro 8.

Necessario prenotare in segreteria. Posti disponibili 30. Impianto luci funzionante. Proposta di: Ciclobby, segr.0269311624. E-mail: ciclobby@associazioni.milano.it

OTTOBRE



Domenica 1 Ottobre: Treno+Bici. Pranzo in trattoria. **Gnocco fritto & salumi in Val Trebbia.** Ritrovo alle 07.30, MI Centrale. Partenza alle 08.00 con arrivo alle 08.53 a Piacenza. Rientro da Piacenza alle 19.08 con arrivo a MI Centrale alle 20.00. Dipinte dai primi colori autunnali le strade verdi del territorio rurale della Val Trebbia, costellato di vecchie cascinie e castelli medievali, ci porteranno ad assaporare i piatti tipici della cucina locale in un ambiente bello e caratteristico risalente alla prima metà dell'800. Piacenza, Rivergaro, Agazzano, Gazzola, Rivalta Trebbia, Gossolengo, Piacenza. Percorso di 70 Km: 70% pianura, 30% collina. Fondo: 90% asfalto, 10% sterrato. Bici consigliate: City Bike, Corsa, Ibrida, MTB. Quota: 16,00 €. Proposta di: Stefano Antonelli, Gruppo Giovani U35, abitazione 02.55602361, ufficio 02.52037120. E-mail: stefano.antonelli@eni.it



Domenica 1 Ottobre: Treno+Bici. Pranzo: Al sacco o in trattoria. **Dai laghi azzurri al verde di Campo Dei Fiori.** Ritrovo alle 08.20, MI P.ta Garibaldi. Rientro

da Varese alle 18.37 con arrivo a MI P.ta Garibaldi alle 19.30. Il percorso è riccamente ondulato con vedute pittoresche, a ridosso dei laghi e nelle boschive alture di Campo Dei Fiori. È prevista una visita nel centro storico di Varese con commento e considerazioni storico-artistiche. Da Sesto Calende si va in direzione di Lentate-Verbano, Osmate, Brebbia, Besozzo, Gavirate, Orino, Brinzio, Rasa, Varese. Percorso di 60 Km: 60% pianura, 40% collina. Fondo: 100% asfalto. Bici consigliate: City Bike, Corsa. Proposta di: Pietro Scafati, ab.02877295. E-mail: ciclobby@associazioni.milano.it



Domenica 8 Ottobre: Treno+Bici. Pranzo al sacco o in trattoria. **Da Mantova a Desenzano.** Ritrovo alle 07.45, MI Centrale. Partenza alle 08.20 con arrivo alle 10.15 a Mantova. Rientro da Desenzano alle 18.16 con arrivo a MI Centrale alle 19.45. Mantova, visita città, Cavriana, Solferino, Castiglione delle Stiviere, Desenzano. Percorso di 60 Km: 90% pianura, 10% collina. Fondo: 100% asfalto. Bici consigliate: Corsa. Quota: 18,00 €. Proposta di: Roberto Facchini, uff.023319428. E-mail: ciclobby@associazioni.milano.it



Domenica 15 Ottobre: Treno+Bici. Pranzo al sacco o in trattoria. **Il giro dei cinque laghi.** Ritrovo alle 08.30, MI P.ta Garibaldi. Partenza alle 09.00 con arrivo alle 09.50 a Sesto Calende. Rientro da Sesto Calende alle 17.44 con arrivo a MI Centrale alle 18.35. Itinerario (progressivo km): Sesto Calende,

" Il casco
ti salva la vita!
Usalo sempre"

Vergiate (km 5) Varano Borghi (km 11, Lago di Comabbio), Biandronno (km 22, Lago di Varese e Lago di Biandronno), Bregano, Besozzo (km 25), Monvalle, Leggiuno (km 31) Laveno (km 37, Lago Maggiore), S. Caterina del Sasso (km 43, Santuario costruito nel XIII secolo su uno sperone di roccia a picco a pochi metri dal lago, raggiungibile scendendo per oltre 300 scalini), Arolo Brebbia (km 51), Monate (km 54, Lago omonimo), Cadrezzate, Ranco (km 62), Angera (km 66, Rocca e palazzo dei Torriani, dal 1314 dei Visconti e dal '400 dei Borromeo), Sesto Calende (km 78). Percorso di 80 Km: 80% pianura, 20% collina. Fondo: 100% asfalto. Bici consigliate: City Bike, Corsa, Ibrida, MTB. Quota: 14,00 €. Max 15 partecipanti. Proposta di: Vinicio Bevilacqua e Alessandro Martelli, segr.0269311624. E-mail: ciclobby@associazioni.milano.it



Domenica 15 Ottobre: Treno + Bici. Pranzo al sacco o in trattoria. **A raccogliere le castagne.** Ritrovo alle 07.30, MI Cadorna. Partenza alle 08.00 con arrivo alle 09.00 a Varese. Rientro da Laveno (o Varese) alle 17.30 con arrivo a MI Cadorna alle 18.30. Andremo a raccogliere le castagne nei boschi di Brinzio. Le castagne le mangeremo in sede la settimana successiva. Varese, Sacro Monte, Valganna, Brinzio, Laveno. Percorso di 60 Km: 20% pianura, 80% collina. Fondo: 80% asfalto, 20% sterrato. Bici consigliate: City Bike, Ibrida, MTB. Dettagli del percorso ed

*" Il casco
ti salva la vita!
Usalo sempre"*

orari da definire. Proposta di: Massimo Conter, Gruppo Giovani U35, cell.3397077810. E-mail: turismo@ciclobby.it



Domenica 15 Ottobre: Treno + Bici. Pranzo in trattoria. **Tra i vigneti di Franciacorta.**

Ritrovo alle ore 07.40, MI Centrale. Rientro da Romano di Lombardia alle ore 18.05 con arrivo a MI Centrale alle ore 19.45. Lungo la ciclabile da Brescia a Paratico, tra vigneti dai molti colori, torbiere magiche e castelli, per poi visitare antiche città e borghi come Palazzolo e Martinengo.

Brescia, Cellatica, Rodengo Saiano, Paderno Franciacorta, Passirano, Provaglio, Paratico, Palazzolo, Martinengo, Romano di Lombardia. Percorso di 70 Km: 70% pianura, 30% collina. Fondo: 50% asfalto, 50% sterrato. Bici consigliate: City Bike, Ibrida, MTB.

Quota: 16,00 € (10,50 € Biglietto Treno A/R + 3,50 € + 2,00 € Quota Soci da versare a Ciclobby). Proposta di: Aurelio Heger, cell.337361818. E-mail: auriheger@alice.it

Domenica 15 Ottobre: Riaffiora il ciclo delle Muse: le sorprese di un restauro a Bollate.

Ritrovo alle 14.30, Milano - Arco della Pace (Parco Sempione), partenza alle 14.45.

Visita alla cappella della Madonna della Neve a Bollate, illustrata da chi ha condotto i restauri che hanno riportato alla luce un ciclo di affreschi secentesco.

Seguirà concerto del gruppo vocale Karakorum.

In caso di pioggia appuntamento alle ore 16 alla cappella della

Madonna della Neve, in via Piave 1. Quota: soci 4 Euro, non soci 7 Euro, ragazzi gratis. Proposta di: arch. Giuseppe Genazzini e Anna Pavan, segr.0269311624. E-mail: ciclobby@associazioni.milano.it

Sabato 21 Ottobre: Spigolare da Porta Nuova a Porta Volta.

Ritrovo alle ore 16.00, Milano - piazza XXV aprile, partenza alle 16.15. La biblioteca rinascimentale dell'Incoronata, la trattoria della Pesa, cortili della vecchia Milano e curiosità varie nelle vie intorno alle due storiche porte della città. Il giro si concluderà con un brindisi in una taverna sui bastioni.

Quota: soci ciclobby 4 Euro, non soci 7 Euro. Proposta di: Anna Pavan, segr.02.69311624. E-mail: ciclobby@associazioni.milano.it

*" Il casco
ti salva la vita!
Usalo sempre"*

CICLOBBY

*non si assume la responsabilità
di eventuali guasti meccanici
ed incidenti che possono verificarsi
nel corso delle gite.*



difficoltà



aereo+bici



auto+bici



treno+bici



pullman+bici



traghetto+bici



metro+bici



pranzo al sacco



pranzo in trattoria



gite baby

Zona 1

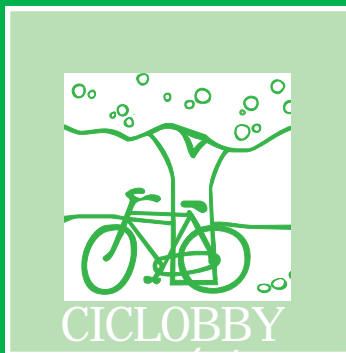
- **Cinema CAVOUR** **NO BICI**
piazza Cavour 3 - tel. 02.6595779
per i soci riduzione sul biglietto di ingresso dal lunedì al venerdì. Occorre esibire la tessera Fiab Ciclobby in corso di validità. La convenzione non vale il week end e nei festivi infrasettimanali.
- **LA GRAVURE** **NO BICI**
stampe antiche e cornici
via Laghetto, 7 - 20122 Milano
tel. 02.76023500
- **ROSSIGNOLI** **NPRV**
corso Garibaldi, 71 - 20122 Milano
tel. 02.804960 - www.rossignoli.it
- **SILVESTRINI** **RVU**
viale Caldara, 6 - 20122 Milano
tel. 02.55013248 - fax 02.54189140

Zona 2

- **A.W.S. BICI MOTOR** **CNRV**
via Ponte Seveso, 33 - 20125 Milano
tel. 02.67072145 - awsbici@fastwebnet.it
- **FASTBICI di GALVAN & C.** **CRPVU**
via Breda, 122 - 20126 Milano
tel. 02.36562914 -
fastmoto1@fastwebnet.it

Zona 3

- **DUE RUOTE PORPORA** **RV**
via Porpora, 151 - 20131 Milano
tel. 02.2847956 - michele.scirano@tiscali.it
- **NART AFRA sas** **PRV**
via Paracelso, 5 - 20129 Milano
tel. 02.29529815
www.narteziocicli.it - nartezio@tiscali.it
- **SCIRANO BIKE** **CDPRUV**
di Massimo Scirano
via Catalani, 39 - 20131 Milano
tel. 3474455164 -
- **SILVESTRINI** **RUV**
piazzale Susa, 7 - 20133 Milano
tel. 02.87391899
fax 02.87391781
- **TENEDINI MARCO** **RV**
via Felice Casati, 10 - 20124 Milano
tel. 02.29522536



Affidatevi ai **CICLOBBY POINT!**
Qui potete...

- godere degli sconti previsti per i soci
- ritirare il notiziario ed il calendario delle nostre iniziative
- iscriversi a Ciclobby Onlus o rinnovare l'iscrizione.

LEGENDA:

- C** bici di cortesia durante le riparazioni
- D** deposito di biciclette
- L** lavaggio biciclette
- N** noleggio di biciclette
- P** pompa pubblica
- R** riparazione di biciclette
- U** bici usate
- V** vendita di bici, accessori, abbigliamento

Zona 5

- **AREA BICI** **CPRUV**
di Tiziano Formenti
via Ettore Bugatti, 6 - 20142 Milano
tel. 02.89301248 - www.areabici.it
- **LA BICICLETTA** **CNPRUV**
via A. Sforza (ang. Spaventa, 1)
20141 Milano - tel. 02.8461286
www.labicicletta.it
info@labicicletta.it

Zona 6

- **CICLOFFICINA BARONA** **PRUV**
via Privata Cassoni
(tra via Zumbini 28 e via Ettore Ponti 35)
tel. 320.0444045

- **LA BICICLETTA** **CNPRUV**
via Washington, 60 - 20146 Milano
tel. 02.4984694 - www.labicicletta.it
info@labicicletta.it

Zona 8

- **DONISELLI** **RV**
via Procaccini, 11 - 20154 Milano
tel. 02.34533031 - www.doniseelli.it
- **LA BICICLETTA** **CNPRUV**
via Messina, 17 - 20154 Milano
tel. 02.344872 -

Aggregato Portello -
p.le Accursio - 20156 Milano
tel. 02.39260565 - fax 02.3005014
www.labicicletta.it
info@labicicletta.it

- **OLMO - LA BICICLISSIMA** **RVU**
via P. Nuvolone, 28 - 20156 Milano
tel. 02.33400992 - www.olmo.it

Zona 9

- **BOTTEGA DEL CICLO** **RV**
via Farini, 78 - 20159 Milano
tel. 02.66803205
- **IGOR BIKE di Igor Verner** **CLNRUV**
via F. Arese, 20 (ang. via Thaon di Revel)
20159 Milano
tel. 02.69901353
- **NINO BIXIO** **R**
viale Fulvio Testi, 64 - 20155 Milano
tel. 02.66102953
- **VIVÀ ristorante self-service e pizzeria** **NO BICI**
via Borsieri, 5 - 20159 Milano
tel. 02.66823386

Fuori Milano

- **BONARIVA ALFREDO** **RV**
via Milano, 220
20021 Baranzate di Bollate (Mi)
tel. 02.3560687
- **CICLI CORDARA** **PRUV**
di Eliseo Patriarca
via Magenta 26 -
20081 Abbiategrasso (MI)
tel. 02.94608527
www.ciclicordara.it
eliseo.patriarca@libero.it

Tutelati! Iscriviti a Ciclobby

QUOTE DI ISCRIZIONE

- Under 18 e studenti € 15,00
- Socio ordinario € 30,00
- Socio sostenitore € 40,00
- Socio benemerito € 80,00

- Gruppo familiare € 15,00
(per tutti i soci appartenenti allo stesso gruppo familiare in aggiunta ad uno di riferimento iscritto almeno come socio ordinario)

PIU' SIAMO, PIU' CONTIAMO!